



Garanzia

Per un continuo sviluppo dei propri prodotti, Smartmeterq Srl si riserva il diritto di apportare modifiche ai dati tecnici e alle funzioni, senza preavviso.

Il consumatore è garantito contro i difetti di conformità del prodotto secondo la Direttiva Europea 1999/44/c oltre che il documento sulla politica di garanzia del costruttore. Su richiesta è disponibile presso il venditore il testo completo della garanzia o su <http://smartmeterq.com/guarantee>

Smartmeterq Srl

Sede: Via del lavoro, 271 - 37050 Angiari (VR) - Italy
www.smartmeterq.com - info@smartmeterq.com

MANUALE UTENTE UGM-G4 (Small Version)

MAN_IG0022_ita_UGM-G4 (Small Version) - ED.1.0_Sett. 2018
(Versione Manuale 1.0)

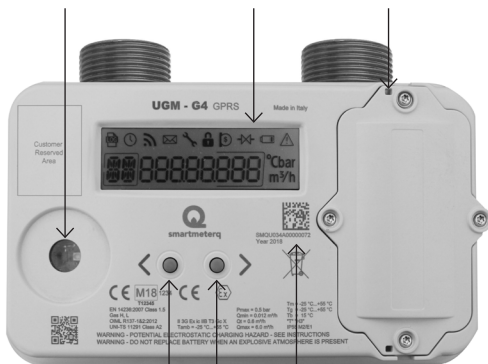


1. Manuale Utente UGM G4	pg.2
2. Display	pg.2

1. Manuale Utente UGM-G4 (Small Version)

Il presente documento è un estratto del manuale d'uso e manutenzione del prodotto e contiene le istruzioni necessarie all'utente finale per consultare i dati visualizzati nel display del contatore.

Interfaccia di configurazione Display Sigillo Antieffrazione

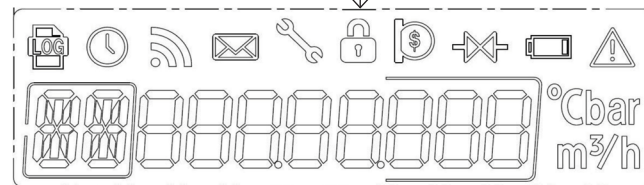


Tasti navigazione menù Numero seriale

2. Display

Il display del contatore nelle normali condizioni di utilizzo è spento. Per accendere il display è necessario premere uno dei due tasti di navigazione e mantenerlo premuto per almeno 2 secondi. All'accensione il display visualizza la schermata di test in cui tutti i segmenti sono accesi. La schermata di test rimane attiva per 3 secondi, dopodiché il display visualizza il totalizzatore del volume di gas consumato. In questo menù nel campo di identificazione è visualizzata la scritta "T". Per scorrere i vari menù disponibili è necessario premere i tasti di navigazione: il tasto di destra permette di scorrere i menù nel senso indicato nella tabella che segue, il tasto di sinistra permette di scorrere i menù nel senso opposto. Il display si spegne automaticamente dopo 30 secondi di inattività.

Icone



Campo identificazione menu Dati Unità di misura

ID MENU	ICONA	DESCRIZIONE
-	All	Schermata di test
T	-	Totalizzatore volume gas
TA	-	Totalizzatore volume gas in condizione di allarme
T1	-	Totalizzatore volume gas fascia tariffaria F1
T2	-	Totalizzatore volume gas fascia tariffaria F2
T3	-	Totalizzatore volume gas fascia tariffaria F3
T	Log	Totalizzatore volume gas del precedente periodo di fatturazione
TA	Log	Totalizzatore volume gas in condizione di allarme del precedente periodo di fatturazione
T1	Log	Totalizzatore volume gas fascia tariffaria F1 del precedente periodo di fatturazione
T2	Log	Totalizzatore volume gas fascia tariffaria F2 del precedente periodo di fatturazione
T3	Log	Totalizzatore volume gas fascia tariffaria F3 del precedente periodo di fatturazione
DF	Log - Orologio	Data di fine del precedente periodo di fatturazione
QM	-	Portata convenzionale massima
ID	-	Identificativo punto di riconsegna (PDR)
D	Orologio	Data
H	Orologio	Orario
F	-	Fascia tariffaria attuale
MU	Mailbox	Messaggio per l'utente
SV	Valvola	Stato valvola (00A aperta – 20C chiusa – 40r abilitata per riapertura)
SM	-	Stato contatore
DG	-	Diagnostica contatore



Attenzione: L'unica operazione consentita all'utilizzatore finale è quella di premere i tasti per consultare i menù del contatore. E' vietata qualsiasi modifica o manomissione del contatore. Non danneggiare o rimuovere il sigillo antieffrazione. Oltre a rappresentare un reato penale, ciò comporterebbe il dover sottoporre il misuratore ad una nuova verifica metrologica. La batteria del contatore può essere sostituita solamente da personale autorizzato dal distributore di gas. Ogni uso improprio del contatore è soggetto alle norme vigenti.

Per ulteriori dettagli si rimanda al manuale d'uso e manutenzione scaricabile dal sito www.smartmeterq.com.